



YAMAHA Motif News Guide

Der offizielle News Guide von YAMAHA & EASY SOUNDS zur Yamaha Music Production Synthesizer Serie MOTIF XS, MOTIF ES, S90 ES, MO und Computer Music Instruments Serie

September 2008

Ausgabe 9 / 2008

Inhalt:

Seite 2:

Großes Update: Neue Cubase Version 4.5

Seite 3 - 5:

MOTIF XS / MOTIF-RACK XS und Firewire (mLAN16E2)

Seite 6 - 7:

MOTIF XS / MOTIF-RACK XS: Voices in Mixings und Multis

Seite 8 - 11:

MOTIF Know How: Häufige Fragen und Antworten

Seite 12:

Cubase AI 4 Installation und Registrierung

Seite 13:

TENORI-ON: European Voice & Samplebank

Seite 14:

MOTIF XS „European Loyalty Program“

Seite 15:

Kostenlose Lern-DVD für MOTIF XS

Seite 16 - 17:

MOTIF-RACK ES/XS, MM6/MM8, MO6/MO8, S90 ES Goodies

Seite 18:

KX-Serie: Xfactor DVD

Seite 19:

MOTIF Soundsets

Seite 20:

Wichtige Links für MOTIF-User

Tipps & Tricks zur MOTIF-Serie



In dieser Ausgabe finden Sie mehrere Artikel mit umfangreichen Informationen zur MOTIF-Serie, welche die Bedienungsanleitungen und bisherigen Quick Guides ergänzen.

Der Yamaha mLAN 6 Computer Spezialist Dimitri Metzeltin schildert zunächst ausführlich, wie die optionale Firewire Erweiterung „mLAN16E2“ mit dem MOTIF XS und dem MOTIF-RACK XS eingesetzt werden kann (Seite 3 – 5).

Danach folgt eine Abhandlung zu einer immer wieder gestellten Frage:

Was muß man einstellen, damit eine Voice im Mixing-Mode (MOTIF XS) bzw. Multi-Mode (MOTIF-RACK XS) genauso klingt wie im Voice-Mode? (Seite 6 – 7).

Und die neueste Folge der Serie „MOTIF Know How: Häufige Fragen und Antworten“ enthält diesmal gleich 4 Seiten mit Tipps & Tricks zu verschiedenen Themen (Seite 8 – 11).

Goodies für registrierte YAMAHA-User

Sich einen Synthesizer von Yamaha zu kaufen, ist an sich schon eine sehr gute Entscheidung. Trotzdem gibt Yamaha noch eine Belohnung dazu - wenn Sie sich als Neubesitzer bei YAMAHA EUROPE registrieren.

Die Registrierung geht ganz einfach mit einer e-mail an info@yamaha-motif.de vonstatten. Schreiben Sie in dieser e-mail Ihren Namen, Ihre Anschrift, das gekaufte Instrument sowie dessen Seriennummer.

Als Besitzer folgender Instrumente können Sie kostenlos erhalten:

MOTIF XS6 / 7 / 8:

Tutorial DVD "World of MOTIF XS".

Unter bestimmten Voraussetzungen ist zusätzlich das „European Loyalty Content Package“ erhältlich (siehe Seite 14).

MOTIF-RACK XS, MO6, MO8, S90ES:

„Sound- und Infopackage“ (siehe Seite 16 / 17).

MM6 / MM8:

Software-Package „Live & Studio“ (siehe Seite 16).

TENORI-ON:

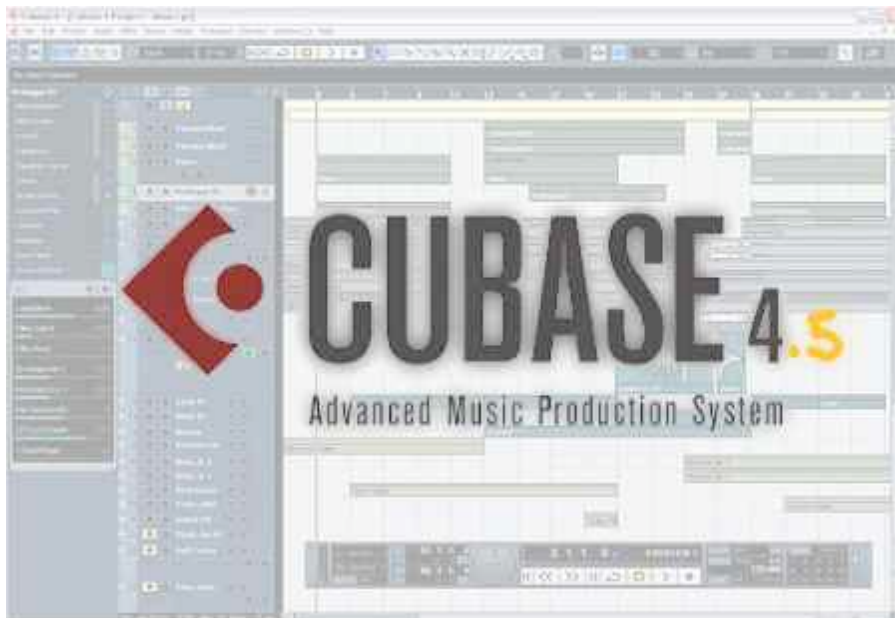
„European Voice & Samplebank“ (siehe Seite 13).

KX-Serie:

X-factor DVD (siehe Seite 18).

Registrierte Kunden erhalten darüber hinaus automatisch ein kostenloses Abonnement für den monatlichen MOTIF News Guide mit allen News und vielen Tipps und Tricks rund um Yamaha Music Production Instrumente.

Großes Update: Neue Cubase-Version 4.5



Cubase 4, Cubase Studio 4 und Cubase AI4 Nutzer können sich ab sofort das neue 4.5 Update kostenlos vom Steinberg Server herunterladen. Mit neuen Technologien zur Integration von Steinberg- und Yamaha-Hardware und vielen technologischen Weiterentwicklungen, bietet dieses Update einen großen Mehrwert für Cubase Kunden.

Neu im Update 4.5 sind unter anderem:

- Integration von Steinbergs neuer Hardware (die FireWire-Interfaces MR816 CSX und MR816 X sowie der CC121 Advanced Integration Controller)
- Optimierte Integration von Yamaha-Hardware (Yamaha MOTIF-RACK XS und MOTIF XS6/7/8 sowie KX25/KX49/KX61/KX8 USB Keyboard)
- VST Sound Media Management
- Kompatibilität mit Sequel 2 und Sequel Content Sets
- Zum 4.5 Update gehört auch die VST Sound Collection Vol. I mit 1,6 GB neuen Sounds und Loops für Cubase in kompromissloser Studioqualität.

Das Update sowie weitere Einzelheiten zu den neuen Funktionen erhalten Sie auf der Steinberg Website www.steinberg.de

MOTIF XS / MOTIF-RACK XS und Firewire (mLAN16E2)



Wenn Sie stolzer Besitzer des Yamaha Flaggschiffs MOTIF XS 8 sind, dann ist die FireWire-Option schon eingebaut. Sollten Sie einen MOTIF XS 6, 7 oder den brandneuen MOTIF-RACK XS gekauft haben, dann gibt es mit der optionalen Karte „mLAN16E2“ die Möglichkeit, Ihren MOTIF mit FireWire aufzurüsten. Und daraus ergeben sich gewichtige Vorteile: Sie benötigen nur noch ein FireWire-Kabel, und schon können Sie alle MIDI-Daten, Control-Daten und – was noch viel wichtiger ist – Audio-Daten vom MOTIF XS zum Computer und zurück senden.

Die mLAN16E2 bietet über die FireWire-Verbindung 16 Ausgänge und 6 Eingänge. Das bedeutet, daß Sie in einem Durchgang Ihr gesamtes Multi-Set auf bis zu 16 getrennten Spuren in Ihrer DAW, wie z.B. Cubase, aufnehmen können. Und dies ohne Konvertierung und komplizierte Verkabelung. Und durch die 6 Returns aus dem Rechner wird aus Ihrem MOTIF XS ein vollwertiges Audio Interface. Durch die geringe Einbauhöhe ist es jetzt sogar möglich, den MOTIF-RACK XS über FireWire in Ihr Recording-System einzubinden. Der Einbau ist recht einfach und wird im Handbuch genau beschrieben.

Wir wollen uns hier mit den Möglichkeiten befassen, die sich durch den Einsatz der FireWire-Option ergeben.

Nach dem Einbau der Karte sollten Sie das FireWire-Kabel noch nicht mit Ihrem Rechner verbinden. Laden Sie sich zunächst den AI-Treiber von der Seite:

http://www.yamahasynt.com/download/motif_xs.html#aidriver.

Auf derselben Seite finden Sie zudem einige Dateien, die Sie auch laden und installieren sollten. Unter anderem finden Sie hier den OS-Updater, um die Firmware Ihres MOTIF zu aktualisieren. Dann den

Studio Manager und den XS Editor, um alles bequem im Rechner einstellen zu können. Und die „Extensions for Steinberg DAW“, die Ihnen die Arbeit bei den korrekten Einstellungen in den Recording-Programmen von Steinberg abnehmen. Und als letztes gibt es hier noch den Firmware-Updater für die FireWire-Option, auch diese sollte aktualisiert werden. Genaue Beschreibungen zu den Installationen dieser Dateien finden Sie immer im jeweiligen Download-Ordner.

Nach der Treiberinstallation finden Sie beim PC unten rechts (beim Apple oben rechts) das AI Driver Icon. Hier kann man den Treiber aktivieren und die Samplerate von 44.1 bis 96 kHz einstellen. Weitere Infos zur Installation der Treiber finden Sie in der Ausgabe 01/08 des Motif News Guides beim Thema „Installation der n-Serie“.

In dieser Ausgabe werden wir die Möglichkeiten, die sich mit dem FireWire-Interface bieten, an Hand von Cubase 4 erklären. Die Möglichkeiten sind bei jeder Steinberg Software gleich und bei anderen DAW's gibt es nur geringfügige Unterschiede. Wenn Sie Cubase das erste Mal nach der AI-Treiberinstallation starten, werden Sie gefragt, ob Sie die mLAN ASIO Treiber benutzen möchten. Dies bestätigen Sie. Starten Sie dann ein neues Projekt. Wenn die „Extensions for Steinberg DAW“ korrekt installiert wurden, stehen jetzt alle Funktionen sofort zur Verfügung. Im MOTIF XS müssen Sie jetzt noch die MIDI-Funktionen dem mLAN Treiber zuweisen. Gehen Sie hierfür im MOTIF XS auf: „Utility“ >> „Control“ >> „MIDI“ und wählen Sie bei MIDI IN/OUT „mLAN“ an. Local Control sollte im Einsatz mit einem Rechner auf „Off“ stehen. Klicken Sie dann auf SF1 um auf die Remote-Seite zu wechseln. Wählen Sie hier Cubase oder die Software, die Sie benutzen.

Einen ersten Check können Sie machen, wenn Sie beim MOTIF XS die Remote-Funktion aktivieren. Wenn Sie jetzt auf die Play-Taste drücken, sollte Cubase loslaufen. Dies geht logischerweise nicht beim MOTIF-RACK XS. Sollten die Remote Funktionen aus irgendeinem Grund nicht sofort funktionieren, dann kontrollieren Sie in Cubase unter „Geräte“ >> „Geräte-Setup“ >> „Yamaha MOTIF XS“, ob hier als MIDI-Eingang und -Ausgang „MOTIF XS Remote“ angegeben wird.

Eventuell müssen Sie den MOTIF XS über das „+“-Zeichen hinzufügen. Aber dieses Verhalten deutet eher darauf hin, dass die „Extensions“ noch nicht korrekt installiert wurden.

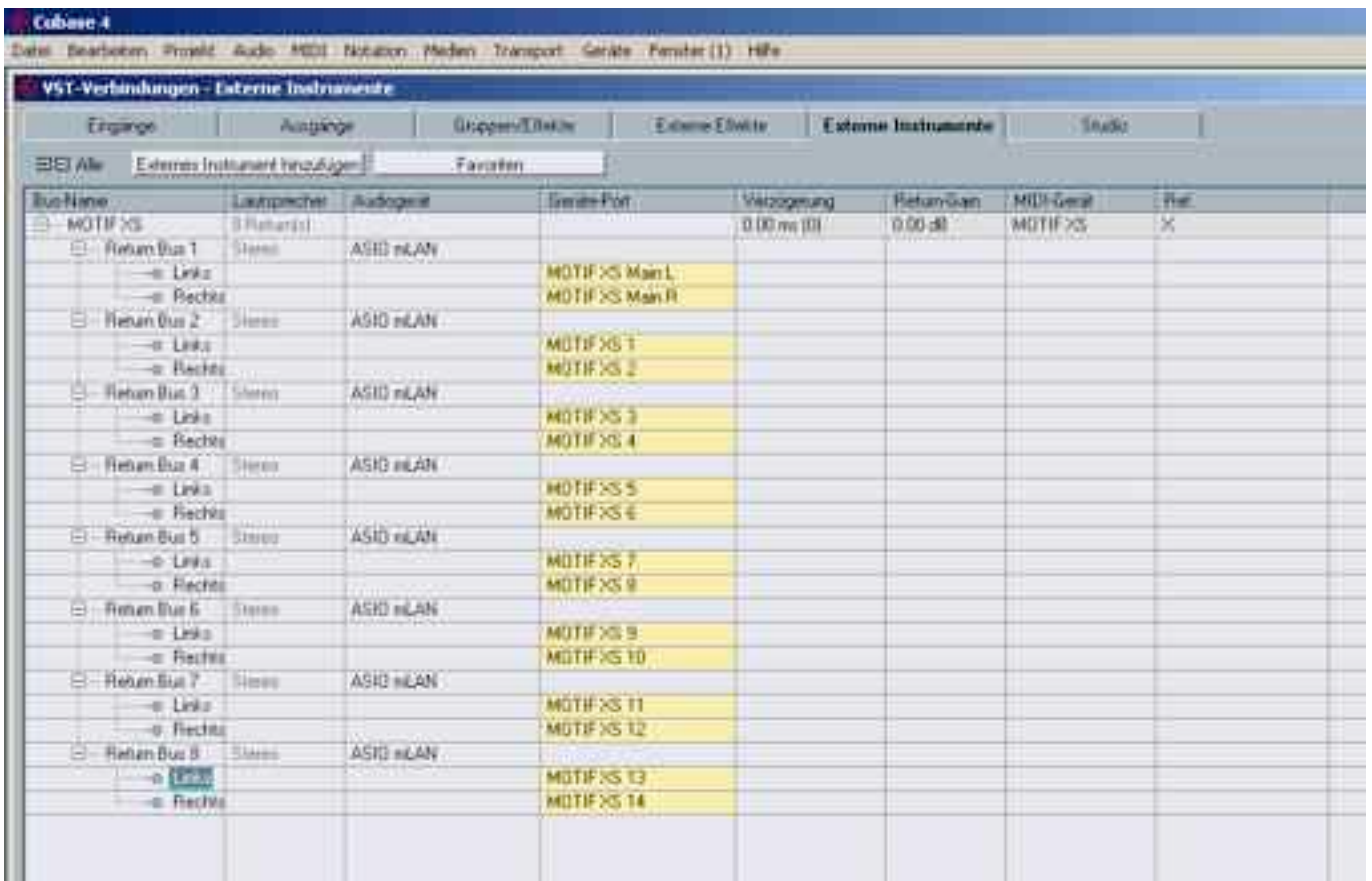


Der MOTIF XS Editor

Es kann manchmal passieren, dass Sie MIDI-Noten hören, während Sie die Remote bedienen. Das passiert, wenn der MIDI-Port, der für die Remote bestimmt ist (XS Remote) auch auf eine MIDI-Spur oder Instrumentenspur geschickt wird. Entweder man wählt für die MIDI-Spur in Cubase den richtigen MIDI-Eingang aus, in unserem Fall MOTIF XS (nicht MOTIF XS MIDI In!!). Oder man geht in Cubase ins Geräte

Setup, dann auf „MIDI Anschluss Einstellungen“ und löscht das Häkchen in der Leiste „In all MIDI Inputs“ für den MOTIF XS Remote Port. Natürlich kann man im Remote Modus auch die Fader des MOTIF XS einsetzen, die Möglichkeiten sind enorm und werden noch mal gesondert behandelt.

Man kann auch ganz normal den MIDI-Eingang zum Anspielen von Sounds verwenden, egal ob von virtuellen Instrumenten oder vom MOTIF XS. Am einfachsten ist die Bedienung des MOTIF XS und MOTIF-RACK XS über den Studio Manager, wenn Sie vom Rechner aus arbeiten. Zunächst einmal ist wichtig, dass für die Kommunikation zwischen dem MOTIF XS und dem Rechner eine MIDI-Verbindung besteht. Rufen Sie über den Studio Manager den XS Editor auf. Stellen Sie sicher, dass die Verbindung vom Editor zum MOTIF XS steht (auf „Offline“ klicken, um Verbindung zu erstellen). Danach öffnen Sie in Cubase unter „Geräte“ die „VST Verbindungen“. Im Menü „Externe Instrumente“ können Sie ein neues Instrument hinzufügen, und zwar mit 8 Stereo>Returns. In der Spalte „MIDI-Gerät“ wählen Sie den MOTIF XS an. Eventuell müssen Sie noch die einzelnen Eingänge aktivieren. Gehen Sie dabei am besten wie in der Abbildung unten vor:





Anschließend wählen Sie im Geräte-Menü die VST-Instrumente aus. Wenn Sie jetzt ein VST Instrument hinzufügen, taucht der MOTIF XS auf. Aktivieren Sie die Anzahl der Eingänge, die Sie benötigen. Cubase sollte automatisch eine MIDI-Spur angelegt haben, die den MOTIF XS als Ausgang hat. Wenn Sie jetzt in die Tasten greifen, sollten Sie auch etwas hören. In der Projektansicht sehen Sie auch die einzelnen Ausgänge des MOTIF XS. Sie können direkt aus der MIDI-Spur über den Edit-Button den XS-Editor öffnen, wo Sie dann die Sounds und Ausgänge nach eigenem Gutdünken wählen können. Jetzt haben Sie die einzelnen Kanäle des MOTIF XS auf getrennten Kanälen in Cubase liegen, ganz so, wie bei einem virtuellen Instrument. Sie können diese Kanäle in Cubase auch unterschiedlich bearbeiten. Wenn Sie am Ende einen Audio Mixdown Ihres Projekts vornehmen, werden auch die Sounds des MOTIF XS berücksichtigt.

Wenn Sie allerdings aus bestimmten Gründen die einzelnen Kanäle des MOTIF XS schon vorher auf getrennte Spuren aufnehmen wollen, müssen Sie noch einen kleinen Umweg machen. In den Cubase VST Verbindungen müssen Sie dann bei den Eingängen die gewünschten MOTIF Inputs auswählen. Über „Bus hinzufügen“ können Sie mehrere Kanäle aktivieren. In dem Fall müssen Sie aber zunächst auf diese Inputs in der Karteikarte „Externe Instrumente“ verzichten, da Sie ja dann die Inputs als Audiospur in Cubase benötigen. Danach erstellen Sie neue Audiokanäle in Cubase und wählen die korrekten Eingänge aus. Dann können Sie die einzelnen Kanäle direkt auf getrennte Spuren aufnehmen.

Jetzt kommen wir noch zu den FireWire-Ausgängen. Insgesamt 6 Kanäle stehen Ihnen da zur Verfügung. Normalerweise wird Kanal 1/2 benutzt, das ist der Main Out des MOTIF. Die anderen Ausgänge sind interessant, wenn Sie den MOTIF auch als Audio Interface nutzen. Bei Ausgang 3/4 (mLAN) wird das Signal noch mal über den mLAN Monitor Weg geschickt und kann dann so im MOTIF noch in der Lautstärke angepasst werden. Aber vor allem kann man dann – im Gegensatz zu den anderen Ausgangsoptionen - noch mal die globalen Effekte und die Master Effekte einsetzen. Im Editor geschieht das über die Seite AD/mLAN Part (unten links um Seite aufzumachen). Ausgang 5/6 sind für den Assignable Out gedacht. Eventuell müssen Sie die einzelnen Ausgänge noch in Cubase aktivieren. Das geschieht über das schon bekannte Menü „VST Verbindungen“ und dann „Ausgänge“.

Zuletzt kommen wir noch kurz zu den mLAN-Monitoring Optionen, die Sie unten links im Editor wieder finden. Hier gibt es 3 Optionen:

1) stand alone (eigenständig)

Dies sollte ausgewählt werden, wenn Sie den MOTIF XS eigenständig verwenden, oder wenn Sie die DAW-Software nicht verwenden möchten, obwohl ein Computer per IEEE1394-Kabel mit dem MOTIF XS verbunden ist. Wenn diese Einstellung ausgewählt ist, wird das Audiosignal des MOTIF XS direkt über die Buchsen OUTPUT L/MONO und R ausgegeben.

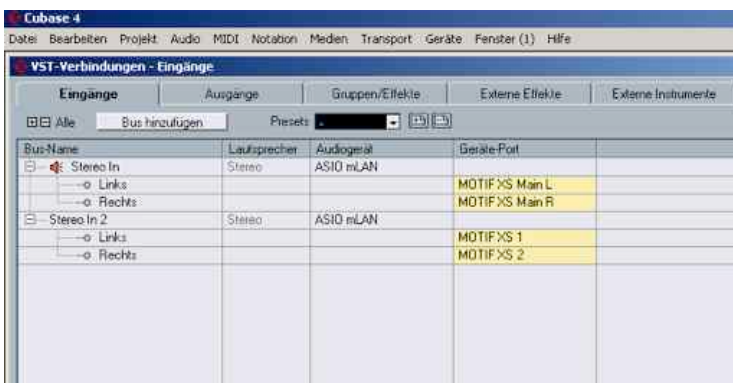
2) with PC (mit PC)

Diese Einstellung sollte ausgewählt werden, wenn Sie den MOTIF XS als Audiogerät mit der DAW-Software verwenden. Wenn diese Einstellung ausgewählt ist, wird das Signal des MOTIF XS über ein IEEE1394-Kabel an die DAW-Software auf einem Computer ausgegeben, mit dem DAW-Klang zusammengeführt und gemischt, zurück an den MOTIF XS gesendet und dann über die Buchsen OUTPUT L/MONO und R ausgegeben. Diese Einstellung ermöglicht Ihnen, VST-Effekte innerhalb der DAW-Software auf den Klang des MOTIF XS anzuwenden.

3) with PC (DirectMonitor)

Diese Einstellung sollte ausgewählt werden, wenn Sie Ihr Tastaturspiel in der DAW-Software auf dem Computer aufnehmen. Das Audiosignal des MOTIF XS wird direkt über die Buchsen OUTPUT L/MONO und R ausgegeben, wobei das Audiosignal von der DAW-Software über ein IEEE1394-Kabel gesendet wird. Denken Sie daran, dass das Monitoring der DAW-Software auf „off“ gestellt sein sollte, um zu verhindern, dass Klänge doppelt erzeugt werden.

Dimitri Metzeltin



MOTIF XS / MOTIF-RACK XS: Voices in Mixings + Multis

Eine immer wieder häufig gestellte Frage ist, wie man es realisieren kann, daß eine Voice im Mixing-Mode (MOTIF XS) bzw. Multi-Mode (MOTIF-RACK XS) genauso klingt wie im Voice-Mode. Dies ist beim MOTIF XS / MOTIF-RACK XS erheblich einfacher zu realisieren als bei Vorgängermodellen.

Zunächst einmal ist es wichtig, daß der Parameter "Param. with Voice" vor der Anwahl einer Voice auf ON gestellt wird.

Diese Einstellung findet man beim *MOTIF XS* in MIXING – EDIT – TRACK SELECT... – F1 VOICE – SF1 VOICE und beim *MOTIF-RACK XS* in MULTI – EDIT – PART SELECT – VOICE.

Noch einfacher ist es, die Einstellung im Editor (Part Common – General) vorzunehmen. Ganz oben rechts sehen Sie „Parm withVoice“ in aktiviertem Zustand (siehe Abbildung unten).

Mit "Param. with Voice" ist sichergestellt, daß die Voice-Parameter einschließlich der Knob-Einstellungen und Arpeggio-Settings bei der Voice-Anwahl automatisch in den entsprechenden

Mixing/Multi-Part kopiert werden.

Wenn der Parameter "Param. with Voice" erst auf „ON“ gestellt ist, wenn bereits die gewünschte Voice angewählt ist, funktioniert der Kopiervorgang nicht. Dann muß im Mixing/Multi-Part vorübergehend eine andere Voice angewählt werden. Erst wenn danach wieder die gewünschte Voice gewählt wird, findet der Kopiervorgang statt.

Unabhängig von der Funktion "Param. with Voice" sind die Voice Effekte. Die für den authentischen Klang der Voice bedeutsamen Insert Effekte A + B werden für maximal 8 Mixing-Parts automatisch übernommen.

In MIXING - EDIT – COMMON – F6 EFFECT - SF2 INS SW (MOTIF XS) bzw. MOTIF-RACK in MULTI – EDIT – PART SELECT – Fx Send – Ins Effect Sw wird festgelegt, welche Parts den Insert Effekt nutzen sollen. Die diesen Parts zugeordneten Voices werden mit ihren originalen Insert Effekten A + B gespielt. Voreingestellt sind die Parts 1 bis 8. Sie können bei Bedarf andere Parts auf die Insert Effekte routen.





Auch diese Einstellung ist einfacher im Editor zu bewerkstelligen. In der oben abgebildeten Mischpultansicht sehen Sie in der Spalte „Ins.FX“, daß die Insert Effekte für die Parts 1 – 8 aktiviert sind.

Weniger bedeutsam als die Insert Effekte sind für eine originalgetreue Wiedergabe der Voices in den meisten Fällen die Systemeffekte Chorus und Reverb. Hier sollte eine Einstellung gewählt werden, die für möglichst viele Parts verwendbar ist und somit oftmals einen Kompromiß darstellt. Die Systemeffekte können für jeden Part mit individuellen Send Levels geregelt werden.

Beim MOTIF XS ist es mit dem Mixing Job F3 "COPY" möglich, die Effekteinstellungen einer Voice in das Mixing zu kopieren. Dies ist sinnvoll, wenn eine Voice im Song oder Pattern exakt so klingen soll wie im Voice Mode. Allerdings ist dies systembedingt nur für eine Voice möglich, denn „Reverb“ und „Chorus“ sind als Systemeffekte nur einmal in einem Mixing vorhanden.

Hier die erforderlichen Schritte:

- Drücken Sie JOB - F3 COPY – SF2 VOICE
- Aktivieren Sie anstelle des oben eingestellten Songs „Current Mix“
- Stellen Sie darunter den Mixing-Part ein, dessen Effekt-Einstellungen Sie kopieren möchten.
- Aktivieren Sie „Reverb“ und „Chorus“. Falls Sie auch die globalen Voice-Einstellungen des MASTER EQ und MASTER Effects kopieren möchten, aktivieren Sie auch diese Optionen.
- Bestätigen Sie mit ENTER und YES.
- Verlassen Sie die COPY-Page mit EXIT.

In der Regel sollte man sich aber nicht zu sehr auf eine hundertprozentige Reproduktion der System Effekte im Mixing/Multi-Mode fixieren.

Wenn Sie in einem Mixing-Part, dessen Insert Effekt aktiviert ist, zusätzlich noch "Param. with Voice" auf „ON“ stellen, kommen Sie dem ursprünglichen Voice-Klang schon sehr nahe.

Die dann noch erforderliche Einstellung von Reverb und Chorus sollte auch für andere Parts optimal verwendbar sein.

MOTIF Know How: Häufige Fragen und Antworten (1)



Hier finden Sie eine Auswahl der wichtigsten Fragen und Antworten zur Motif-Serie – zusammengestellt aus Beiträgen im Yamaha Synth Forum und der Arbeit des Yamaha Supports.

MOTIF ES:

Arpeggios in LOGIC aufnehmen

Frage:

Ich nutze den MOTIF ES im Song-Mode via mLAN als Klangerzeuger und möchte ein Gitarren-Arpeggio (Arpeggio-Voice) in einen LOGIC-Song (mit Tempowechsel) einfügen/aufnehmen. Geht das überhaupt??

Antwort:

Ja, Du mußt lediglich beim Arpeggio den Output-Switch auf ON stellen und Midi-Local im Utility-Mode auf OFF stellen.

Quelle: Swagger Jacky

Cubase / Wavelab:

Audio-Mixdown

Frage:

Meine Aufnahmen auf 12 Spuren befinden sich im Cubase. Jetzt möchte ich einen Mixdown zu WaveLab machen. Kann ich den Mixdown irgendwie im Wavelab machen, oder muss ich zum Mixdown eine zusätzliche Spur in Cubase anlegen?

Antwort:

Dafür gibt es in Cubase die Funktion "Datei > Audio Mixdown > Export. Hier kannst Du die Formate genau einstellen und Deinen Mixdown rendern lassen.

Quelle: Dimitri Metzeltin

MOTIF-RACK ES:

Breath Controller verwenden

Frage:

Ich bin seit kurzem im Besitz eines BC3 Breath Controllers. Ich möchte diesen an ein Master-Keyboard anschließen und damit den Motif-Rack ES anzusteuern. Da rührt sich aber nix beim hineinblasen. Werden Breath Control Events nicht vom Motif-Rack ES empfangen?

Antwort:

Der Motif-Rack empfängt zwar Breath Controller Events. Die Voices sind aber nicht wie beispielsweise beim VL70m oder PLG150-VL von vornherein auf den Einsatz eines Breath Controllers ausgerichtet, da dies hier eher die Ausnahme ist.

Der User muß also in den Voices selbst einstellen, welche Parameter mit dem Breath Controller gesteuert werden sollen. Als einfachste und naheliegendste Anwendungen bieten sich Parameter wie Volume, Cutoff und Resonance an. Grundsätzlich kann jeder im Controller Set (EDIT COMMON) Destination zur Auswahl stehenden Parameter mit dem Breath Controller (Source = BC) gesteuert werden.

Quelle: ProfSynth

MOTIF XS:

Fireface800 und mLAN gleichzeitig nutzen?

Frage:

Mein Setup besteht unter anderem aus einem MOTIF XS6 und einer RME Fireface800 und Mackie Control Pro. Ich möchte mir eine mLAN16e2 für den XS zulegen, so daß ich nicht jede Spur einzeln in Cubase bouncen muss. Ist es möglich das Fireface und die mLAN16e2 simultan in Cubase zu nutzen?

Antwort:

Solltest Du auf dem PC arbeiten, kannst Du nicht mehrere Interfaces gleichzeitig nutzen. Um Deine Sounds aus dem MOTIF als Audio aufzunehmen, kannst Du jedoch auf den XS Firewire Treiber wechseln, die Sounds aufnehmen und dann wieder auf den RME Treiber zurückgreifen. Das ist immer noch bequemer und von der Klangqualität besser, als es nochmal analog durch den Wandler der RME Karte zu schicken. Wenn Du am Mac arbeitest, kannst Du im Audio/MIDI Setup mehrere Audio Devices zu einem Gerät "verschmelzen" und dann alle Inputs gleichzeitig nutzen.

Quelle: Dimitri Metzeltin

MOTIF Know How: Häufige Fragen und Antworten (2)

MOTIF XS:

Ungewollte Drumsounds im Arpeggio-Part

Frage:

Ich habe ein Problem bei der Erstellung sogenannter „Live-Hybrid-Performances“. Mit Beginn des ersten Anschlages sollen die Drums mit einem Arpeggio mitlaufen. Immer wenn ich neue Tasten anschlage, klingt jedoch ein Drumsound ungewollt mit.

Antwort:

In der Page F3 ARP OTHER gibt es den Parameter "Accent Vel Threshold", der bei einer initialisierten Performance (oder Voice) auf dem Wert "64" steht. Diese Einstellung verursacht das von Dir geschilderte Problem, denn dadurch werden unerwünschte "Accent-Noten" gespielt. Wenn dieser Parameterwert auf "off" gestellt wird, wird das Drum-Arpeggio normal gespielt.

Quelle: ProfSynth

MO6 / MO8:

Standard MIDI Files abspielen

Frage:

Wenn ich ein Standard MIDI File (SMF) abspielen will, kommt es häufig vor, dass völlig falsche MIDI-Instrumente angesteuert werden, so z.B ein Piano-Sound statt Schlagzeug.

Antwort:

Bei professionellen Standard MIDI Files im GM-Standard (z.B. Midifiles aus dem Yamaha-Downloadshop) sind am Anfang des Files MIDI-Events wie z.B. „GM on“, Bank-Select (MSB/LSB) und Program-Changes und Controller-Daten vorhanden. Nur mit solchen Befehlen ist es möglich, daß ein Standard-MIDI File von jedem Sequenzer oder Midifile-Player korrekt abgespielt wird.

Um die Befehle zu sichtbar zu machen, kann man beim MO in das File schauen.

Drücke SONG -> wähle den Songspeicherplatz an -> drücke EDIT.

Mit den Track-Select-Tastern 1-16 kann man nun zwischen den einzelnen Tracks wechseln.

Wenn anstelle dieser MIDI-Events die Mixing-Einstellungen des MO Geltung finden sollen, muß man diese Events im ersten oder zweiten Takt des GM-Songs löschen.

Quelle: Swagger Jacky

MOTIF-RACK XS:

Wo ist der Editor erhältlich?

Frage:

Ich habe einen MOTIF-RACK XS erworben. Ich vermisse jedoch eine Editorsoftware. Diese wurde nicht mitgeliefert.

Antwort:

Hier kannst du dir den aktuellen Yamaha-Studiomanager, den aktuellen MOTIF-RACK XS - Editor und den MOTIF-RACK XS AI-Treiber (mLAN-Treiber) für Dein Betriebssystem downloaden.

http://www.yamahasynth.com/download/motif-rack_xs.html

Hier findest du den aktuellen Yamaha-USB-Midi-Treiber für dein Betriebssystem:

http://www.yamahasynth.com/download/midi_driver.html

Ansonsten..., einfach alles nach den PDF-Dokumentationen (in den einzelnen Files enthalten) installieren.

Quelle: Swagger Jacky

MOTIF XS:

Sounds nach Update gelöscht

Frage:

Ich habe das MOTIF XS Firmware-Update (V1.10) ausgeführt. Dabei sind u.a. die Performances und MASTER gelöscht worden. Wie kann ich diese wiederherstellen?

Antwort:

Nach dem Update können die Factory Sounds mit einem Factory Set wiederhergestellt werden (UTILITY - JOB - ENTER)

Selbst programmierte sollte man vor dem Update unbedingt auf einem USB-Stick sichern (File -> Save -> ALL).

Quelle: slowhand 73

MOTIF Know How: Häufige Fragen und Antworten (3)

MOTIF XS:

User Arpeggios mit Akkorderkennung

Frage:

Habe ich beim MOTIF XS die Möglichkeit, User Arpeggios mit Akkorderkennung (XS) zu erstellen?

Antwort:

In gewissen Grenzen ja. Du mußt bei der Ausführung des User Arpeggio Jobs den Modus "OrgNotes" wählen. Dieser Modus gibt die Sequenz unverändert wieder. Es sind aber Transponierungen und in gewissen Grenzen auch Reharmonisierungen möglich. In diesem Modus sollte der Grundton ("OrgNotesRoot") der Sequenz eingestellt werden, damit die Transponierungen korrekt funktionieren.

Am erfolgversprechendsten ist es Sequenzen nur mit den Tönen des Akkords Cmaj7, also C, E, G, B einzuspielen. Reharmonisierung ist aber eine komplexe Angelegenheit, die mit dieser automatischen Funktion wohl nur sehr eingegrenzt funktioniert.

Quelle: ProfSynth

MOTIF ES, MO, S90 ES:

Phrase Voice Einstellung im Pattern Mode

Frage:

Ich habe Probleme mit den Mixing-Einstellungen im Pattern-Modus. Diese verändern sich selbständig ohne mein Zutun. In den Mixing Parts erscheint plötzlich eine Piano-Voice.

Antwort:

Dies kann mit der Einstellung „Phrase Voice“ zu tun haben. Bei der Aufnahme einer neuen Phrase kann im Record Standby Mode in VOICE (F2) eine Phrase Voice eingestellt werden, die der neuen Phrase fest zugeordnet wird. Als Grundeinstellung ist hier die Voice PRE1:001 (AP:Full Grand) gewählt. Diese Einstellung gilt auch, wenn Standard MIDI Files in Pattern Sections geladen werden. Der Parameter "PHRASE VOICE" (F3 TRACK / SF3 TR VCE) muß dann für die Pattern Tracks auf „off“ gestellt werden, damit die Voice-Einstellungen im MIXING (F3 - VOICE und BANK) wirksam werden.

Die Phrase Voice kann nachträglich im Record Standby Mode verändert werden."

Quelle: YAMAHA Support

MOTIF ES, MO, S90 ES:

Verzögerungen nach Konvertierung von Pattern in Songs

Frage:

Nach Konvertierung eines Pattern in einen Song von CHAIN EDIT aus treten im Song merkwürdige Verzögerungen zu Taktbeginn auf.

Antwort:

Wenn der Parameter „Phrase Voice“ (F3 TRACK / SF3 TR VCE) vor der Konvertierung in einen Song auf ON gestellt ist, werden Program Changes in die Song Spuren eingefügt, und zwar an gleicher Stelle wie die ersten Noten der Phrases. Vermutlich werden die Verzögerungen durch diese Program Change Events erzeugt. Um das Problem zu lösen, sollten Sie die Program Change Events löschen, nachdem Sie den Song einmal angespielt haben. Die Program-Einstellungen sind dann ohnehin im Song Mixing festgeschrieben.

Quelle: YAMAHA Support

MOTIF XS + mLAN 16e II:

Vom PC über mLAN aufnehmen

Frage:

Ich möchte im MOTIF XS über Integrated Sampling Signale von einer PC-Anwendung über mLAN aufnehmen. In den Audio-Einstellungen der PC-Anwendung habe ich „YAMAHA mLAN“ gewählt. Im MOTIF XS kommt jedoch kein Signal an.

Antwort:

Dem MOTIF XS wird das Audiosignal für die Aufnahme in INTEGRATED SAMPLING über die mLAN Ausgänge 3 + 4 zugeleitet (siehe Bedienungsanleitung, Seite 164, Sampling Setup - Input Source).

Sofern die mLAN-Ausgänge in der PC-Anwendung nicht wählbar sind und standardmäßig die Ausgänge 1 + 2 verwendet werden, kann die erforderliche Verkabelung mit der Graphic Patchbay realisiert werden. Hier sind dann folgende Verbindungen erforderlich:

PC-Ausgang 1 - motif Eingang 3
PC-Ausgang 2 - motif Eingang 4

motif Ausgang 1 - PC Eingang 1
motif Ausgang 2 - PC Eingang 2

Quelle: YAMAHA Support

MOTIF Know How: Häufige Fragen und Antworten (4)

**MOTIF XS + mLAN 16e II:
mLAN „Direct Monitor“**

Frage:

Ist es möglich, mit Hilfe der mLAN Verbindung Audio-Signale von einer PC-Anwendung mit Cubase aufzunehmen?

Antwort:

Das Audiosignal vom PC wird im MOTIF XS über die mLAN Ausgänge 3 + 4 empfangen (siehe Bedienungsanleitung, Seite 164, Sampling Setup - Input Source).

Sie können das Signal zum PC zurücksenden, wenn in UTILITY - I/O - mLAN Monitor Setup die Einstellung "with PC (DirectMonitor)" gewählt ist.

In Cubase müßte dann für die Aufnahme als Input mLAN 1 + 2 gewählt werden.

Quelle: YAMAHA Support

MOTIF-RACK XS

MOTIF-RACK XS vom KX8 mit separaten USB-Verbindungen ansteuern.

Frage:

Ich möchte den MOTIF-RACK XS mit dem KX8 über den MOTIF-RACK XS Editor ansteuern. Für MOTIF-RACK XS und KX bestehen separate USB-Verbindungen zum PC.

Im Studio Manager habe ich die entsprechenden Ports aktiviert (MOTIF-RACK XS = Ports 1 + 4, KX8 = Port 1). Die MIDI-Signale vom KX8 kommen offensichtlich auf im Editor an, wie man an der virtuellen Keyboard-Tastatur im Editor sehen kann. Das Signal wird jedoch nicht an den MOTIF-RACK XS weitergeleitet. Dieser bleibt stumm. Nur wenn ich auf das virtuelle Keyboard klicke, höre ich das Rack.

Antwort:

Zusätzlich zur Aktivierung der Ports ist die die MIDI THRU Konfiguration im Studio Manager Setup erforderlich, mit der die vom KX8 eingehenden Signale zum MOTIF-RACK XS weitergeleitet werden:

Aktivieren Sie „MIDI Thru“ und wählen Sie darunter die folgende Verbindung: YAMAHA KX1 -> YAMAHA MOTIF-R XS1

Quelle: YAMAHA Support

MOTIF XS:

Gestackte Mixing-Parts mit den Slidern regeln

Frage:

Ich verwende den Mixing Mode für „Live-Performances“, indem ich mehrere Parts auf den gleichen Receive-Channel einstelle. Ich möchte dann gleichzeitig einen oder mehrere Parts mit den Slidern regeln, was aber nicht funktioniert.

Antwort:

Es ist in der Tat so, daß die Parts, die auf einen gemeinsamen Receive-Ch. zusammengeschaltet sind, auch nur gemeinsam mit den CS-Reglern gesteuert werden können.

Die zusammengeschalteten Parts können im Mischpult (MIXING - F1 VOL/PAN) aber weiterhin mit dem Datenrad individuell je Part geregelt werden. Die Schieberegler darf man bei diesen Parts nicht verwenden, sonst sind die individuellen Einstellungen verloren.

Falls Sie dennoch zwingend die Fader für die Volume-Steuerung der Layer-Parts verwenden möchten, müßten Sie in den MASTER-Mode gehen und dort mit den Fadern die Mixing-Parts ansteuern.

Dazu müßten Sie zunächst im Mixing Mode die Parts auf die korrespondierenden Receive Channel (Parts 1 - 4 = Ch. 1 - 4) stellen, also in diesem Falle nicht einen gemeinsamen Receive Channel verwenden.

Dort müßten Sie in EDIT - Other zunächst den Parameter "Zone Switch" auf "on" stellen und den Parameter "Knob Control Assign" auf "zone" stellen.

Als Mode müßten Sie oben den entsprechenden Song wählen.

Die Einstellung der vier möglichen Zonen erfolgt ebenfalls im EDIT-Modus. Die Zonen werden mit den PART SELECT-Tasten ausgewählt.

In den MASTER-Zonen müßten Sie folgende Einstellungen vornehmen:

- Verwendete Mixing Parts (z.B. 1 - 4) = Zonen 1 - 4 in F1 Transmit auf Transmit Channel 1 - 4, IntSwitch mit Häkchen aktivieren.
- Nicht verwendete Mixing Parts (z.B. 5 - 8) = IntSwitch deaktivieren (kein Häkchen).

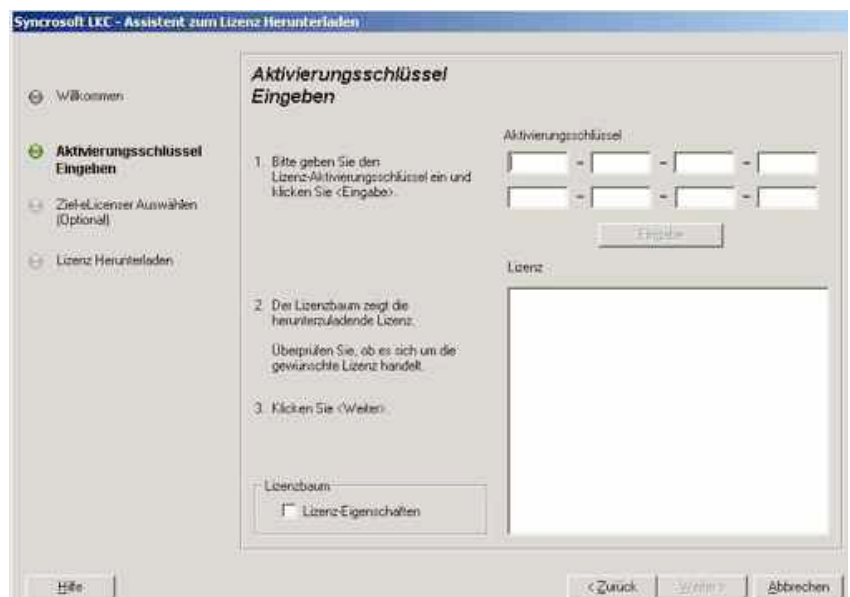
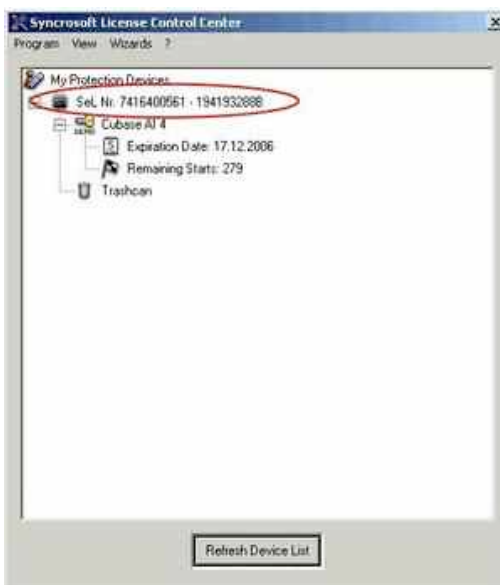
Speichern Sie dann das MASTER.

Die Situation ist jetzt so, als wenn Sie das MOTIF XS Mixing mit einem externen Keyboard ansteuern würden. Sie steuern das Mixing gleichzeitig auf unterschiedlichen Kanälen an. Die einzelnen Parts können Sie jetzt mit den Fadern steuern.

Quelle: YAMAHA Support

Cubase AI 4 Installation und Registrierung

1. Nach der Cubase AI 4 Installation von der Ihrem Yamaha Produkt beiliegenden DVD können Sie das Programm 30 Tage ohne Anmeldung benutzen.
2. Innerhalb dieser 30 Tage müssen Sie sich bei Steinberg registrieren, damit Ihre Cubase AI 4 Version auf Ihrem Rechner freigeschaltet wird und ohne Einschränkung funktioniert.
3. Momentan kann man Cubase AI 4 nur auf einem Rechner freischalten, der über einen Internetanschluss verfügt!
4. Um sich bei Steinberg zu registrieren, müssen Sie die Steinberg Homepage aufrufen – www.steinberg.de – und hier den Menüpunkt „MySteinberg“ anklicken.
5. Auf der nun erscheinenden Seite können Sie ganz unten Ihr eigenes Benutzerkonto anlegen.
6. Haben Sie erfolgreich ein Benutzerkonto angelegt, dann erhalten Sie per Mail eine Bestätigung. In dieser Mail befindet sich ein Link, mit dem Sie Ihr neues Benutzerkonto nochmals bestätigen müssen.
7. Nach erfolgreicher Anmeldung bei „MySteinberg“ wählen Sie in Ihrem Kundenbereich den Punkt „Aktivierung & Reaktivierung“.
8. Auf der folgenden Seite wählen Sie die Aktivierung für „Cubase AI“.
9. Jetzt müssen Sie auf Ihrem Rechner das Programm „Syncrosoft – Lizenz Kontroll Center“ starten. Unter Mac OS X finden Sie das Lizenz Kontroll Center im Ordner "Programme". Unter Windows XP erreichen Sie es am bequemsten über das Start-Menü: Start > Programme > Syncrosoft > Lizenz Kontroll Center.
10. Notieren Sie sich die Soft-e-License Nummer, die Ihnen angezeigt wird (siehe Abbildung unten links).
11. Diese Nummer müssen Sie nun auf der MySteinberg Website in die beiden Felder eingeben.
12. Klicken Sie anschließend auf „Aktivierungscode anfordern“.
13. Umgehend erhalten Sie eine E-Mail mit Ihrer dauerhaften Aktivierungsnummer.
14. Die Eingabe des Aktivierungsschlüssels erfolgt erneut über das Lizenz Kontroll Center. Der Rechner muss dabei unbedingt über eine Internetverbindung verfügen! Im Menü "Assistenten" wählen Sie den Eintrag "Lizenz herunterladen...", um den "Assistenten zum Lizenz Herunterladen" zu starten. Klicken Sie auf „weiter“.
15. Geben Sie dann den Aktivierungsschlüssel in die dafür vorgesehenen Felder ein (siehe Abbildung unten rechts). Tipp: Sie können den Code aus der E-Mail im Zwischenspeicher kopieren (STRG + C) und dann im Lizenz Kontroll Center einfügen (STRG + V). Klicken Sie abschließend auf „weiter“, um die Freischaltung abzuschließen.
16. Nach Beendigung dieses Vorgangs ist die zeitliche Beschränkung Ihrer Cubase AI 4 Installation aufgehoben. Cubase AI 4 ist auf Ihrem Rechner nun aktiviert und somit dauerhaft nutzbar. Ausserdem sind Sie jetzt als Cubase AI 4 Anwender bei Steinberg registriert und können unser umfangreiches Download-, Support- und Upgrade-Angebot nutzen.



TENORI-ON: European Voice & Samplebank

Die von **YAMAHA MUSIC CENTRAL EUROPE** und **EASY SOUNDS** produzierte Soundlibrary „European Voice & Samplebank“ wird allen registrierten Tenori-on Usern kostenlos zur Verfügung gestellt. Das Download-Package (48 MB) hat den folgenden Inhalt:

- 18 Tenori-on User Voices (Samplings)
- 4 Tenori-on Demos (AllBlock-Files)
- 268 Samples im WAV-Format (19 MB)
- Umfangreiche PDF-Dokumentation

In den User Voices sind Drumkits, Soundeffekte, Vocal-/Vocoder-Kits und Synthsounds enthalten. Hier ein Überblick der User Voices:

BA_MiniSquare.tnw	FX_Atmo.tnw
BA_Xbass.tnw	FX_Long.tnw
CO_CombKit1.tnw	FX_Short.tnw
CO_CombKit2.tnw	SQ_DarkUni.tnw
DR_AnalogKit1.tnw	SQ_Xsynth.tnw
DR_AnalogKit2.tnw	VO_VocalsFemale.tnw
DR_BreakKit.tnw	VO_VocalsMale.tnw
DR_XdrumAdd.tnw	VO_VocoderFemale.tnw
DR_XdrumBasic.tnw	VO_VocoderMale.tnw

Die in den Voices verwendeten Samples werden zusätzlich auch im WAV-Format mitgeliefert. Dies ermöglicht ein individuelles Remapping der Drum- und FX-Kits mit dem Tenori-on User Voice Manager. Dabei kann es sich sowohl um kleinere Modifikationen der vorhandenen Kits als auch um völlig neue Kombinationen handeln.

Die User Voices „CO_CombKit1“ und „CO_CombKit2“ demonstrieren, wie solche Kombinationen aufgebaut sein können. Hier sind Samples aus verschiedenen Sample-Ordern zusammengestellt. Dies ist eine gute Möglichkeit, die Soundvielfalt zu erhöhen.

Wer sich aus der WAV-Library also eigene Sets zusammenstellen möchte, kann zunächst mit einem File-Player, Sampler oder Audio Sequenzer einen schnellen Überblick von den Sounds gewinnen. Danach müssen die ausgewählten Samples nur noch in den Voice Manager gezogen werden. Das Voice-Mapping sieht dann im Editor aus wie auf der rechten Seite abgebildet.

Auch einige vorprogrammierte Sequenzen gehören zu dem Set. Wie das Tenori-on mit den neuen Sounds klingt, wird in den dieser Ausgabe beiliegenden MP3-Files demonstriert (siehe Ordner „Tenori-on“).

Um dieses Soundpaket als Tenori-on User zu erhalten, müssen Sie lediglich eine E-Mail zur Registrierung mit Angabe der Anschrift, Kaufdatum + Serien-Nummer, Händler an diese Adresse schicken:

info@yamaha-motif.de

16	Voc_Stand
15	Voc_Leave
14	Voc_Good
13	Voc_Enjoy
12	Voc_Blind
11	Voc_Beat
10	75_HiQ
09	71_Shorty
08	68_Metal2
07	67_Metal1
06	63_Break
05	72_Ripper
04	71_Shaker A
03	69_HiHat closed B
02	66_Snare C
01	61_Kick B

User Voice „CombKit 1“

16	Xbass75
15	Xbass74
14	Xbass73
13	Xbass72
12	Xbass71
11	Xbass70
10	Xbass69
09	Xbass68
08	Xbass67
07	Xbass66
06	Xbass65
05	Xbass64
04	Xbass63
03	Xbass62
02	Xbass61
01	Xbass60

User Voice „Xbass“

16	75_HiQ
15	74_Hit
14	73_Metal FX
13	72_Ripper
12	71_Shaker A
11	70_HiHat open
10	69_HiHat closed B
09	68_HiHat closed A
08	67_Claps
07	66_Snare C
06	65_Snare B
05	64_Snare A
04	63_Kick D
03	62_Kick C
02	61_Kick B
01	60 Kick A

User Voice „XdrumBasic“

16	Voc_Trance
15	Voc_Time
14	Voc_Stand
13	Voc_Space2
12	Voc_Space1
11	Voc_Motion
10	Voc_Love
09	Voc_Leave
08	Voc_Good
07	Voc_Funky
06	Voc_Enjoy
05	Voc_Ending
04	Voc_Daylight
03	Voc_Cold
02	Voc_Blind
01	Voc_Beat

User Voice „VocoderFemale“

Das MOTIF XS „European Loyalty Program“



Für europäische MOTIF XS User gibt es seit 1. 8. 2007 das „Motif XS Loyalty Program“, mit dem bei Registrierung unter bestimmten Voraussetzungen ein zusätzlicher, hochwertiger Content kostenlos bereitgestellt wird.

Für das „Loyalty Program“ sind alle User qualifiziert, die einen MOTIF XS bei einem autorisierten Fachhändler kaufen oder bereits gekauft haben und eines der folgenden Produkte besitzen oder im Zusammenhang mit dem Kauf des MOTIF XS verkauft haben:

Qualifizierende Yamaha Produkte:

Motif, Motif ES, Motif Rack, Motif Rack ES, MO6, MO8, S90, S90ES, PSR1500, PSR3000, Tryos and Tryos II.

Qualifizierende Mitbewerber Produkte:

Korg Oasys, Korg Triton (alle Modelle), Korg TR Series, Roland Fantom (alle Modelle), Kurzweil 2600 and 2661, Alesis Fusion, and Akai MPC (alle Modelle).

Das „European Loyalty Content Package“ enthält:

Das 3-Layer Yamaha S700 Stereo Piano (32 MB, komprimiert), das bereits im Yamaha S90 ES enthalten ist und als das „Non-Plus-Ultra“ der Yamaha Pianos gilt. Die Qualität geht über die der bisherigen Plug-In Boards hinaus. Das Piano ist spielfertig in verschiedenen Variationen (z.B. Brite, Dark, Ballad Stack) vorhanden. Die Ladezeit beträgt nur ca. 30 Sekunden.

Eine neue Voice-Bank (128 Voices), programmiert vom Yamaha Voicing Team.

Eine weitere Voice-Bank mit je 64 Voices, die aus den optional erhältlichen Soundsets von EASY SOUNDS und DCP-Productions zusammengestellt wurden.

Das „XS Loop- und Phrase Package“, in dem 32 MB Samples im WAV-Format enthalten sind. Diese Files können direkt in Songs oder Voices geladen werden. Es handelt sich um Drumloops, Synthgrooves und Vocal Phrases aus der EASY SOUNDS Sample Library.

Einen MOTIF XS Quick Guide, der aus den bisherigen Folgen des Motif News Guide zusammengestellt wurde und jetzt übersichtlich in einem PDF-File kombiniert wurde.

Das „European Loyalty Content Package“ kann hier formlos per E-Mail bestellt werden:

info@yamaha-motif.de

Es sind folgende Angaben erforderlich:

Stichwort: European Loyalty Content

Name + Anschrift

E-Mail Adresse

Name des Fachhändlers, bei dem der MOTIF XS gekauft wurde

Serien-Nummer des MOTIF XS

Modell-Bezeichnung und Serien-Nummer des qualifizierenden Produktes

Mit der Bestellung ist gleichzeitig die Geräte-Registrierung erfolgt und der „Motif News Guide“ abonniert.

Wer die oben genannten Voraussetzungen nicht erfüllt, kann die Geräte-Registrierung ebenfalls unter der oben genannten E-Mail Adresse vornehmen und bekommt das Content Package mit eingeschränktem Inhalt (ohne das S700 Piano).

Nach erfolgter Registrierung erhält der MOTIF XS User einen Downloadlink mit einer Freischaltung für das Content Package. Die Downloadgröße beträgt ca. 64 MB.

Alternativ kann das „European Loyalty Content Package“ bei Vorliegen der oben beschriebenen Voraussetzungen auch auf einem 512MB YAMAHA USB-Stick zum Preis von 20,00 EUR (zzgl. Versand) geliefert werden. Dazu ist nach der Bestätigung der Registrierung die Bestellung eines USB-Sticks zum Leer-Preis im EASY SOUNDS Shop <http://easysounds.shop.t-online.de/> mit dem zusätzlichen Hinweis „XS Content Package“ erforderlich.

Kostenlose Lern-DVD für MOTIF XS User



Die im Motif News Guide 11/07 vorgestellte englischsprachige Lern-DVD „The World of MOTIF XS“ ist ab sofort für alle registrierten MOTIF XS User kostenlos erhältlich.

Die DVD vermittelt eine umfangreiche Anleitung zum Einsatz des Motif XS bei der Musikproduktion. In über 3 Stunden werden tiefgreifende Einblicke in Themen wie interaktive Arpeggios, Live-Auftritte, Sampling, Aufnahmesessions, Cubase AI nutzen u.v.m. gegeben.

Für die Bestellung reicht eine E-Mail an diese Adresse:

info@yamaha-motif.de

Bitte in der E-Mail Namen, Adresse, Seriennummer des MOTIF XS und das Stichwort „The World of MOTIF XS“ angeben, auch wenn die Registrierung bereits erfolgt ist.

Selbstverständlich kann die Bestellung der DVD auch mit der Registrierung für das „European Loyalty Program“ kombiniert werden (siehe Seite 21).

MOTIF-RACK XS: Sound & Info-Package



Für MOTIF-RACK XS User ist ab sofort das kostenlose „Sound & Inforpackage“ erhältlich. Nach erfolgter Registrierung erhält jeder User eine Freischaltung.

Das Softwarepaket enthält folgende Komponenten:

- Soundset „POP & DANCE“ mit 128 professionell programmierten Voices
- WAV-Pool mit 200 Loops und Audio-Phrasen
- Demosong
- PDF-File mit einer ausführlichen Dokumentation und Tipps & Tricks.

Die Registrierung erfolgt formlos unter Angabe der Anschrift, E-Mail-Adresse und Seriennummer an diese E-mail Adresse:

info@yamaha-motif.de

Bestellen Sie dort das „Sound- und Info-Package“.

Nach der Registrierung haben Sie auch automatisch den monatlich erscheinenden, kostenlosen Motif News Guide abonniert.

YAMAHA MM6 / MM8: Software-Package „Live & Studio“



Für MM6 und MM8 User ist ab Mitte September das Software-Package „Live & Studio“ erhältlich. Nach erfolgter Registrierung erhält jeder User eine Freischaltung.

Das Software-Package enthält folgende Komponenten:

- 64 Live-Performances
- 16 Multis als Song-Templates für Cubase A14
- WAV-LOOP-POOL für Cubase A14 (Drums, Synths, Vocals, Effekte, Atmos)
- Umfangreiche PDF-Dokumentation

Die Registrierung erfolgt formlos unter Angabe der Anschrift, E-Mail-Adresse und Seriennummer an diese E-mail Adresse:

info@yamaha-motif.de

Bestellen Sie dort das MM6 / MM8 Software-Package „Live & Studio“.

Nach der Registrierung haben Sie auch automatisch den monatlich erscheinenden, kostenlosen Motif News Guide abonniert.

Noch ein Hinweis für MM6 User:

Die in dem Software-Package enthaltenen 64 Live-Performances sind identisch mit der bereits seit einiger Zeit auf der Yamaha Website zum Download bereitgestellten „MM6 Live Performance Bank“.

MO6 / MO8, S90 ES, MOTIF-RACK ES: Free Soundlibrary



Einen besonderen Service gibt es seit einiger Zeit für registrierte User der YAMAHA Synthesizer MO6 / MO8, S90 ES und MOTIF-RACK ES.

Nach erfolgter Registrierung erhält jeder User eine Freischaltung für ein kostenloses Sound- und Info-Paket.

Darin ist das Soundset „Pop Xpanded“ mit 192 professionell programmierten Live- und Arpeggiosounds enthalten. Eine Beschreibung finden Sie im Kasten rechts.

Ferner finden Sie dort eine ausführliche Dokumentation der Soundlibrary, Quick Guides, Demo-Sounds und weitere nützliche Dateien.

Die Registrierung erfolgt formlos unter Angabe der Anschrift, E-Mail-Adresse und Seriennummer an diese E-mail Adresse:

info@yamaha-motif.de

Bestellen Sie dort das „Sound- und Info-Paket“.

MO6 / MO8 / S90 ES / MOTIF-RACK ES Voice-Library „Pop Xpanded“

Die Library enthält 192 User Voices, die aus den MOTIF ES Sets „Arp Xpanded“ und „Live Xpanded“ zusammengestellt wurden.

Die User Voice Bank 1 ist identisch mit „Arp Xpanded“ und enthält 128 Voices basierend auf 106 neuen User Arpeggio-Phrases. Das Set bietet verschiedenste musikalische Inspirationen, mit der der S90 ES / MO6 / MO8 zum extravaganten Ideen-Lieferanten mutiert. In der MOTIF-RACK ES Version ist der Arpeggiator abgeschaltet, da hier kein Speicher für User-Arpeggios vorhanden ist.

Die Voices 1 – 64 der User Voice Bank 2 sind identisch mit den 64 „Live-Voices“ des Sets „Live Xpanded“. Es handelt sich um Keyboard- und Synthsounds, die speziell für Pop, Rock, Dance und Live Entertainment geeignet sind.

Die Voices 65 – 128 der User Voice Bank 2 enthalten die besten Synthesizersounds der Factory Presets von MOTIF ES und MOTIF-RACK ES. Bei der Auswahl wurde besonderer Wert gute Spielbarkeit und Live-tauglichkeit gelegt.

YAMAHA KX-Serie: X-Factor - DVD



Wenn Sie sich für ein MIDI-Controller-Keyboard der KX-Serie entschieden haben, können wir Ihnen mehr als nur gratulieren. Yamaha gibt Ihnen nämlich noch ein nettes Gimmick dazu - alles, was Sie dafür tun müssen, ist eine e-mail zu schreiben, um sich als Besitzer eines KX-Keyboards bei YAMAHA EUROPE zu registrieren.

Dabei ist "Gimmick" mit reichlich Understatement untertrieben, denn es handelt sich dabei um eine randvolle DVD mit dem Titel X-Factor VST: mehr als 1,3 Gigabyte neuer HALion-One-Sounds von Sonic Reality, das S90ES Piano-Sample von Yamaha im HALion-One-Format, eine spezielle Version von IK Multimediass Sample Tank mit Sounds erstklassiger Titel wie der Miroslav Vitous Orchestral Library, Sample Moog, Sonic Synth 2 und anderen. Spezielle Versionen von FXpansions BFD drum VST und der Arturia Analog Factory 2 mit Sounds aus Arturias hervorragender Sammlung Virtuell analoger Synths, Audioloops von Sonic Reality sowie MIDI-Loops von Keyfax New Media runden diesen riesigen digitalen Fundus ab.

Das ist aber noch nicht alles: Zusätzlich zu den Sounds gibt es Coupons im Gegenwert mehrerer hundert Euro und wertvolle Beiträge von Antares, ASK Videos, Broadjam, Electronic Musician, Obedia, Steinberg und Tunecore.

Mehr zur X-Factor-DVD erfahren Sie auf der englischsprachigen Special-Website www.xfactorvst.com

Die Registrierung geht ganz einfach mit einer e-mail an info@yamaha-motif.de vonstatten. Schreiben Sie in dieser e-mail Ihren Namen, Ihre Anschrift, das gekaufte Instrument sowie dessen Seriennummer.

Registrierte Kunden erhalten darüber hinaus kostenlos den monatlichen MOTIF News Guide mit allen News und vielen Tipps und Tricks rund um Yamaha Music Production Instrumente.



Sounds für MOTIF XS, MOTIF ES, MOTIF-RACK XS/ES, S90 ES, MO

„Stage & Studio“

für MOTIF XS/ES, MOTIF-RACK XS/ES, S90 ES, MO

128 Voices. Das ultimative Top 40 und Live-Set!
Die „Universal Collection“ enthält die wichtigsten Standard Instrumente und Synthesizersounds für Live-Musik und Entertainment. Hervorragende Spielbarkeit und Durchsetzungskraft. Getestet von Live-Musikern. Die MOTIF XS-Version enthält zusätzlich 40 absolut live-taugliche Performances (Split- und Layer Sounds).

„Dance Xpanded“

für MOTIF XS/ES, MOTIF-RACK XS/ES, S90 ES, MO

128 Voices, 64 WAV-Drumloops, 100 MIDI-Loops, 64 MB Samples + 100 User Arpeggios (MOTIF ES)

„Dance Xpanded“ ist das ultimative Set für Dance, Trance, Electronic, Chill Out, Pop. Die 128 Voices enthalten Atmosphären, Pads, Leads, Synthbässe, Chordsynths, Gated Pads und Arpsounds. Top-Analog Sound und exzellente neue Synth-Waveforms!

„Synth Xtreme“

für MOTIF XS/ES, MOTIF-RACK XS/ES, S90 ES, MO

128 Voices + 124 MB Synth Waveforms (MOTIF XS/ES)

Die Voicebank "Synth Xtreme" bietet eine große Bandbreite an fetten, analogen Synthsounds in höchster Qualität. Die Sounds eignen sich besonders für Trance, Electronic, Techno und viele andere Ausrichtungen trendiger Popmusik.

Die Kombination von Synthsounds mit Drum- und Bass-Loops bietet eine hervorragende Basis für die Erstellung eigener Songs. Die in verschiedenen Formaten mitgelieferten Demo-Traxx bieten dabei eine wertvolle Einstiegshilfe.

„Hypnotic Stepz“

für MOTIF XS/ES, MOTIF-RACK XS/ES, S90 ES, MO

128 Voices + 120 MB Waveforms (MOTIF XS/ES) + 163 Drumloops (WAV / AIFF) + Step Sequencer Emulation (Cubase / Logic)

Dieses außergewöhnliche Soundset richtet sich an die MOTIF-User, die ein Faible für Step-Sequencer und analoge Synthsounds haben. In „Hypnotic Stepz“ werden Synthesizersounds, Drumsounds, Sequenzen und elektronische Drumgrooves in eindrucksvoller Weise miteinander kombiniert.

Bei den 128 Synthsounds dominieren typische Step-Sequencer Sounds, perkussive Synthsounds, Dance-Sounds und Synthbass Sounds. Die überwiegend analogen Klänge sind druckvoll und perkussiv.

Synth Universe – Vol. 1 = „Magical Pads“

für MOTIF XS/ES, MOTIF-RACK XS/ES, S90 ES, MO

128 Voices, 64 MB Synth Waveforms (MOTIF XS / ES)

„Magical Pads“ bietet warme, analoge Flächensounds mit viel Atmosphäre. Dazu kommen Sweeps, Swells, Synthbrass, Atmo-Sounds und musikalische Effektsounds.

Synth Universe – Vol. 2 = „Mystic Spheres“

für MOTIF XS/ES, MOTIF-RACK XS/ES, S90 ES, MO

128 Voices + 60 MB Synth Waveforms (MOTIF XS/ES)

„Mystic Spheres“ ist das ultimative Ambient + Electronic Set. Es bietet Atmos, Flächen, Soundeffekte, spacige Synthleads, Trance-Sounds, Vocal Pads und Analog Vintage Sounds.

„Vocoder Dreamz“ für MOTIF XS

128 Voices + 64 Performances + 96 MB Samples

In „Vocoder Dreamz“ werden Vocoder Voices, Vocal Phrase Kits und Drumloop-Kits miteinander kombiniert. In den Performances sind zudem Synth-Voice Presets eingebunden, was eindrucksvolle und inspirierende Klangkombinationen ermöglicht. Die Vocal Phrases und Drumloops werden dabei von User Arpeggios gesteuert. Eine besondere Stärke des Produktes sind die Vocoder Chöre.

Preise:

Je Soundset (Download / CD-ROM)	= 29,- EUR
512 MB USB-Stick mit einem Soundset	= 49,- EUR
512 MB USB-Stick leer	= 20,- EUR

zusätzliche Soundsets können mit einem Aufpreis von je 29,- EUR auf die USB-Sticks kopiert werden.

Die Soundsets sind exklusiv erhältlich bei:



EASY SOUNDS – Peter Krischker
Am Langberg 97 A
D-21033 Hamburg
Telefon: 040 - 738 62 23

vertrieb@easysounds.de

<http://www.easysounds.de/Yamaha.htm>

YAMAHA Motif News Guide

*Der offizielle News Guide
zur Yamaha Music Production
Synthesizer Serie MOTIF XS,
MOTIF ES, MO & S-Series und
Computer Music Instruments*

Herausgegeben von
EASY SOUNDS
Peter Krischker
in Kooperation mit
YAMAHA MUSIC
CENTRAL EUROPE
GmbH

E-MAIL:
motifnews@easysounds.de

Der *Motif News Guide* erscheint monatlich und enthält News, Tips & Tricks, Softwareangebote und Interviews rund um die Yamaha Synthesizer der Motif-Serie, S90 ES, MO6 / MO 8, MM6, Tenori-on und Beiträge zu Recording, Software und Computer Music Instruments.
Der nächste *Motif News Guide* erscheint am 1. 10. 2008.

Sie können den kostenlosen *Motif News Guide* mit einer formlosen E-Mail abonnieren oder abbestellen:
motifnews@easysounds.de

Wichtige Websites für MOTIF-User

Offizielle, internationale YAMAHA Website für Synthesizer mit umfangreichem Downloadbereich
<http://www.yamahasynth.com/>

Offizielle Homepage von YAMAHA MUSIC CENTRAL EUROPE GmbH
<http://www.yamaha-europe.com>

Amerikanische Motif Support-Website mit Forum + KEYFAX Webshop
<http://www.motifator.com/>

EASY SOUNDS Website + Webshop Sounds und USB-Sticks für YAMAHA Synths
<http://www.easysounds.de>

John Melas MOTIF Site Editoren für die Motif-Serie
<http://www.jmelas.gr/motif/>

Motif News Guide History:

Sie finden alle bisherigen Ausgaben des Motif News Guide im Downloadbereich der YAMAHA EUROPE Website:

<http://www.yamaha-europe.com>

Wählen Sie dort Downloads / Product Downloads / Musical Instruments / Synthesizer / MOTIF ES 6 7 8.

Alternativ können Sie ein kombiniertes Files mit allen bisherigen Ausgaben mit dem folgenden Direktlink von der EASY SOUNDS Website herunterladen:

<http://www.easysounds.de/Guides.zip>

Die Größe des ZIP-Files beträgt ca. 24 MB.

Eine Gesamtübersicht mit den Themen aller bisherigen Ausgaben können Sie mit diesem Link herunterladen:

<http://www.easysounds.de/History.zip>